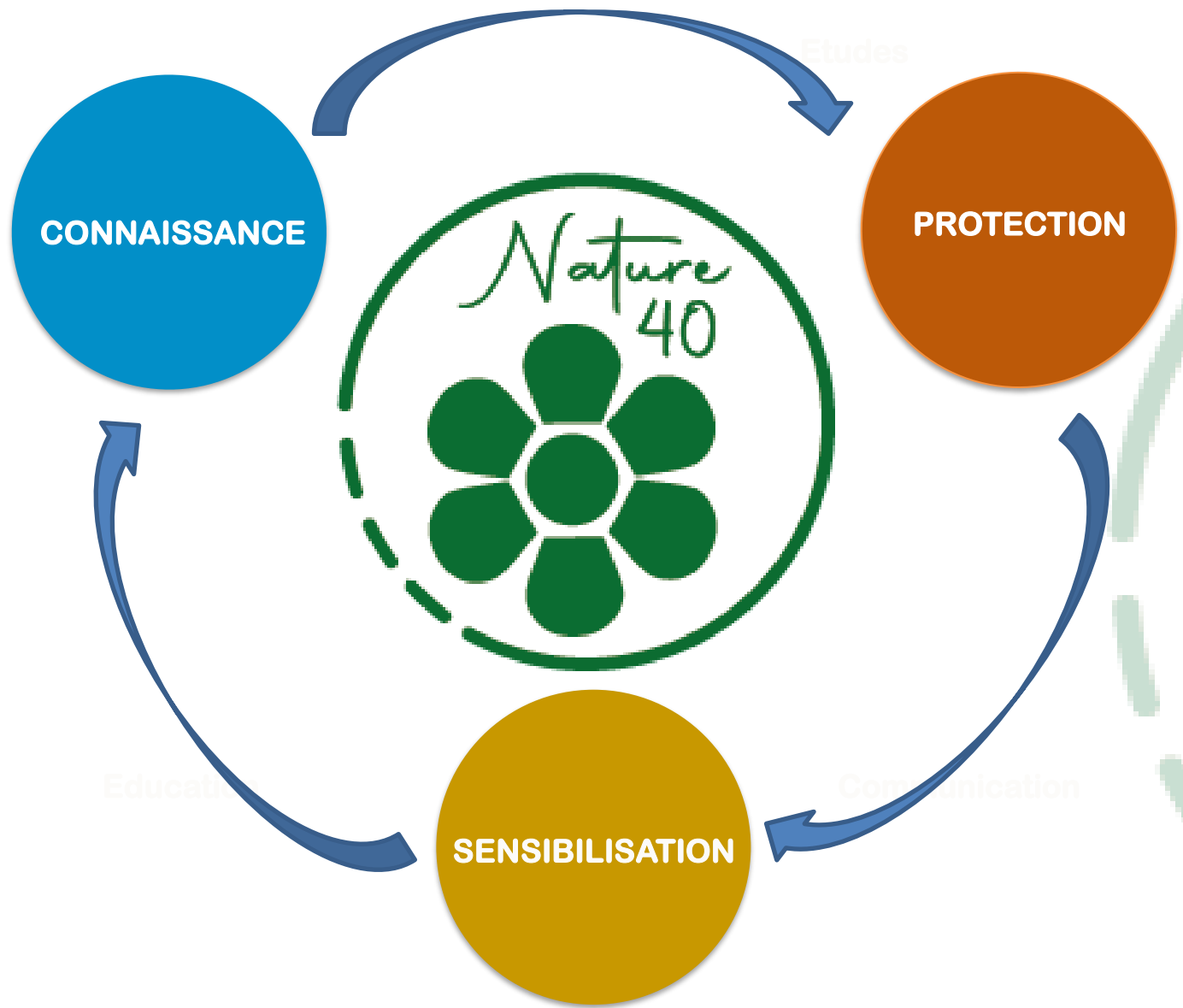


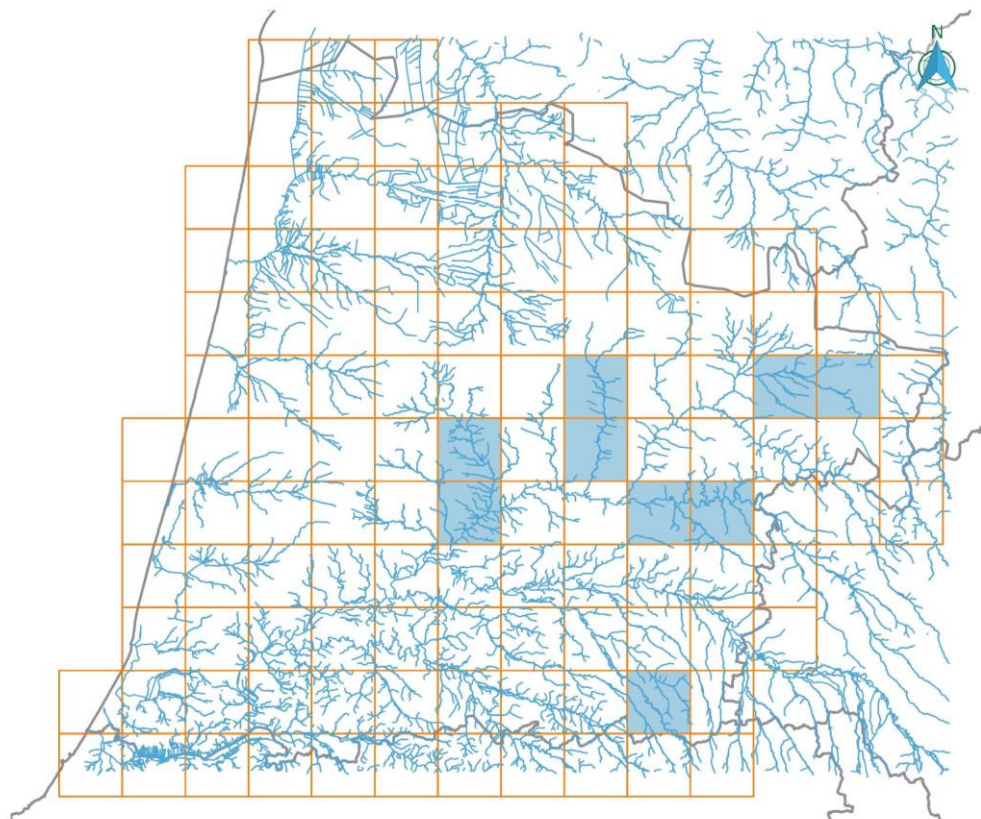


La politique du Département des Landes pour la préservation et la valorisation du patrimoine naturel landais 2018-2027



CONNAISSANCE

Compléter, partager et valoriser la connaissance de la biodiversité landaise



| | Faune | Flore |
|-----------------------------------|---|--|
| Responsabilité écologique majeure | Chabot de l'Adour (<i>Cottus atuni</i>) | Alysson des sables (<i>Alyssum arenarium</i>) |
| | Fadet de laïches (<i>Coenonympha oedippus</i>) | Astragale de Bayonne (<i>Astragalus bayonnensis</i>) |
| | Grue cendrée (<i>Grus grus</i>) | Epervière des dunes (<i>Hieracium eriophorum</i>) |
| | Phalerie atlantique (<i>Phalera atlantica</i>) | Faux-cresson de Thore (<i>Caropsis verticillatundata</i>) |
| | Vison d'Europe (<i>Mustela lutreola</i>) | Isoète de Bory (<i>Isoetes boryana</i> subsp. <i>boryana</i>) |
| Responsabilité écologique forte | Campagnol amphibie (<i>Arvicola sapidus</i> subsp. <i>tenebricus</i>) | Linaira à feuilles de thym (<i>Linaria thymifolia</i>) |
| | Campagnol de Gerbe (<i>Microtus gerbei</i>) | Romulée bulbocode (<i>Romulea bulbocodium</i>) |
| | Cistude d'Europe (<i>Emys orbicularis</i>) | Silène de Thore (<i>Silene thorei</i>) |
| | Cuivré des marais (<i>Thersamolycaena dispar</i>) | Tabouret des sables (<i>Nocca arenaria</i>) |
| | Decticelle d'Aquitaine (<i>Zeuneriana abbreviata</i>) | Angélique des estuaires (<i>Angelica heterocarpa</i>) |
| | Gomphe de Graslin (<i>Gomphus graslini</i>) | Fétuque de Gascogne (<i>Festuca vasconsensis</i>) |
| | Grande mulette (<i>Margaritifera auricularia</i>) | Gaillat des sables (<i>Galium arenarium</i>) |
| | Rainette ibérique (<i>Hyla molleri</i>) | Laser de Dufour (<i>Laserpitium prunetium</i> subsp. <i>dufourium</i>) |
| | Rainette méridionale (<i>Hyla meridionalis</i>) | Linaira effilée (<i>Linaria spartea</i>) |
| | | Mouron à feuilles charnues (<i>Lysimachia tyrrhena</i>) |
| Responsabilité écologique avérée | Agrion blanchâtre (<i>Platycnemis latipes</i>) | Oenanthe de Foucaud (<i>Oenanthe foucaudii</i>) |
| | Agrion de mercure (<i>Coenagrion mercuriale</i>) | Sénéçon de Bayonne (<i>Senecio nemorensis</i> subsp. <i>bayonnensis</i>) |
| | Agrion orangé (<i>Platycnemis acutipennis</i>) | Ail des bruyères (<i>Allium ericetorum</i>) |
| | Altise (<i>Oedionychus cinctus</i>) | Armoise des sables (<i>Artemisia campestris</i> subsp. <i>maritima</i>) |
| | Calicnème atlantique (<i>Calicnemis atlanticus</i>) | Bruyère du Portugal (<i>Erica lusitana</i>) |
| | Campagnol basque (<i>Microtus lusitanicus</i>) | Bruyère vagabonde (<i>Erica vagans</i>) |
| | Cordulie à corps fin (<i>Oxygastra curtisii</i>) | Héliantheme faux-alysson (<i>Cistus lasianthus</i> subsp. <i>alyssoides</i>) |
| | Couleuvre verte et jaune (<i>Hierophis viridiflavus</i>) | Iris à feuilles de graminées (<i>Iris graminea</i>) |
| | Criquet des ajoncs (<i>Chorthippus binotatus</i>) | Marsilée à quatre feuilles (<i>Marsilea quadrifolia</i>) |
| | Fauvette pitchou (<i>Sylvia undata</i>) | Narcisse bulbocode (<i>Narcissus bulbocodium</i> subsp. <i>citrinus</i>) |
| | Géotrupe soyeuse (<i>Jekalium sericeus</i>) | Scille printanière (<i>Scilla verna</i>) |
| | Gomphe similaire (<i>Gomphus similimus</i>) | Serratule de Galice (<i>Serratula tinctoria</i> subsp. <i>soaneii</i>) |
| | Grenouille verte de Perez (<i>Palophylax perezii</i>) | Tréfle à fleurs penchées (<i>Trifolium cernuum</i>) |
| | Leucorhine à front blanc (<i>Leucorhinia albifrons</i>) | |
| | Lézard ocellé (<i>Timon lepidus</i>) | |
| | Lézard vert (<i>Lacerta bilineata</i>) | |
| | Phragmite aquatique (<i>Acrocephalus paludicola</i>) | |
| | Taxostome (<i>Parachandrostoma toxostoma</i>) | |
| | Triton marbré (<i>Triturus marmoratus</i>) | |

Les études de répartition



Mouron à feuilles charnues avec le CBNSA



Grande mulette



Campagnol amphibie



Fadet des laïches



Chabot de l'Adour avec la FDP40



Faux cresson de Thore

La valorisation des connaissances

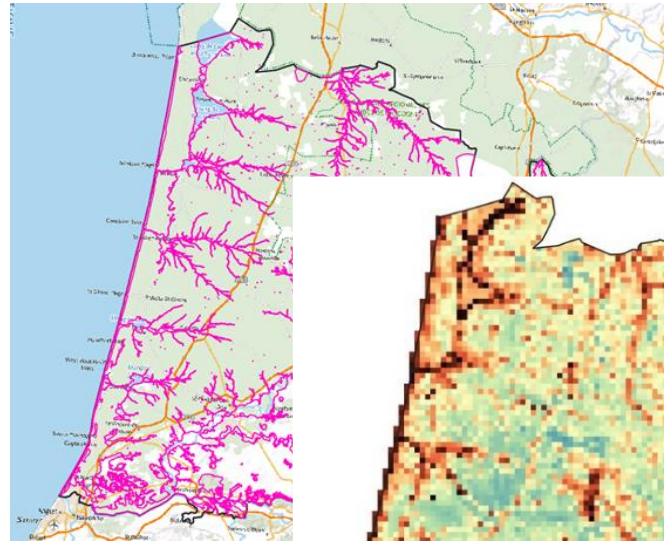


Observatoire de la biodiversité végétale
de Nouvelle-Aquitaine

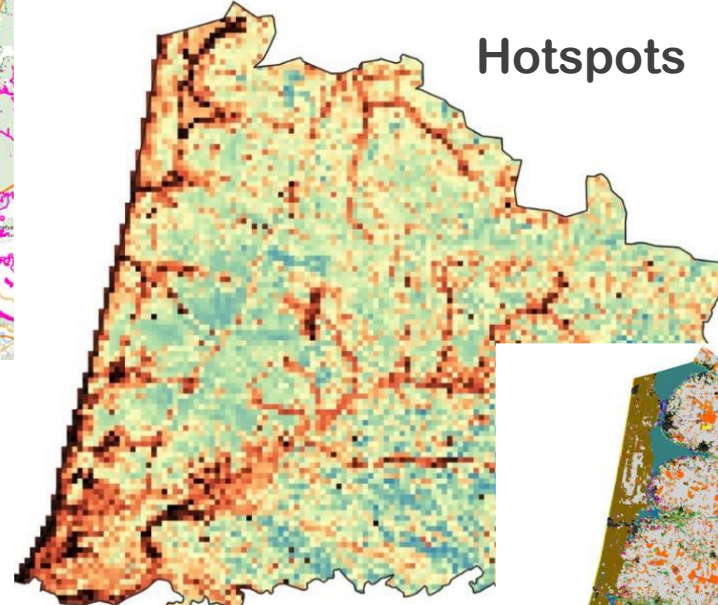
Inventaire du Patrimoine Naturel (IPN)
Flore - Fonge - Habitats



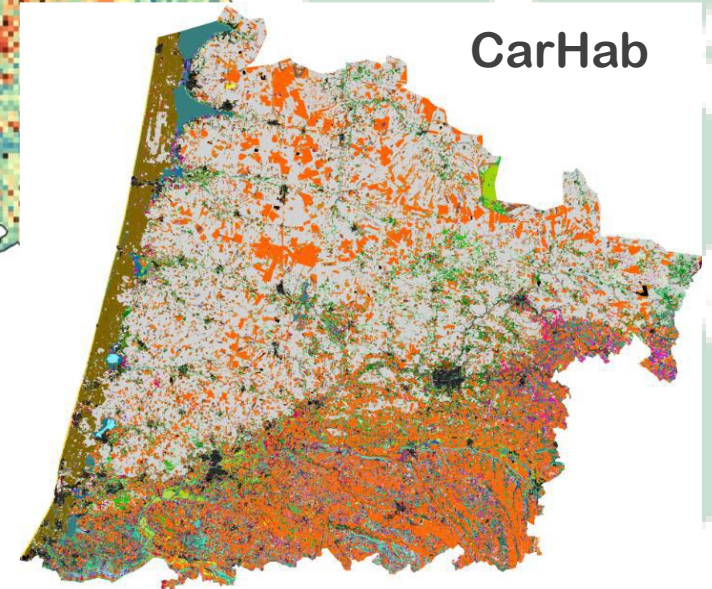
Observatoire
de la faune sauvage
de Nouvelle-Aquitaine



Hotspots



CarHab





PROTECTION

Conforter un réseau de sites



DOMAINE DEPARTEMENTAL D'OGNOAS
SITE DE L'ETANG DE LA GAUBE
PLAN DE GESTION ECOLOGIQUE
2021-2030



Décembre 2020



Définition d'un site Nature 40

C'est un ENS qui bénéficie de la politique départementale en faveur du patrimoine naturel et s'inscrit dans le Schéma Nature 40

En maîtrise foncière publique OU site privé conventionné avec une collectivité publique (utilisation de la TA- Article L 331-3 du Code de l'urbanisme)

Doté d'un **document de gestion** (Loi biodiversité de 2016)

Ancré dans son territoire au travers d'un **Comité de site** (charte nationale des ENS)

Aménagé pour y accueillir le public mais doté d'«équipements légers d'accueil du public ou nécessaires à la gestion courante des terrains ou à leur mise en valeur à des fins culturelles ou scientifiques » (Code de l'urbanisme)

Support d'études scientifiques départementales et d'actions de sensibilisation du public

Les outils de protection et de gestion

Acquisition amiable ou le droit de préemption :

- Département
- Conservatoire du Littoral
- Communes

Les Obligations Réelles Environnementales

Une ressource financière : la part départementale de la taxe d'aménagement

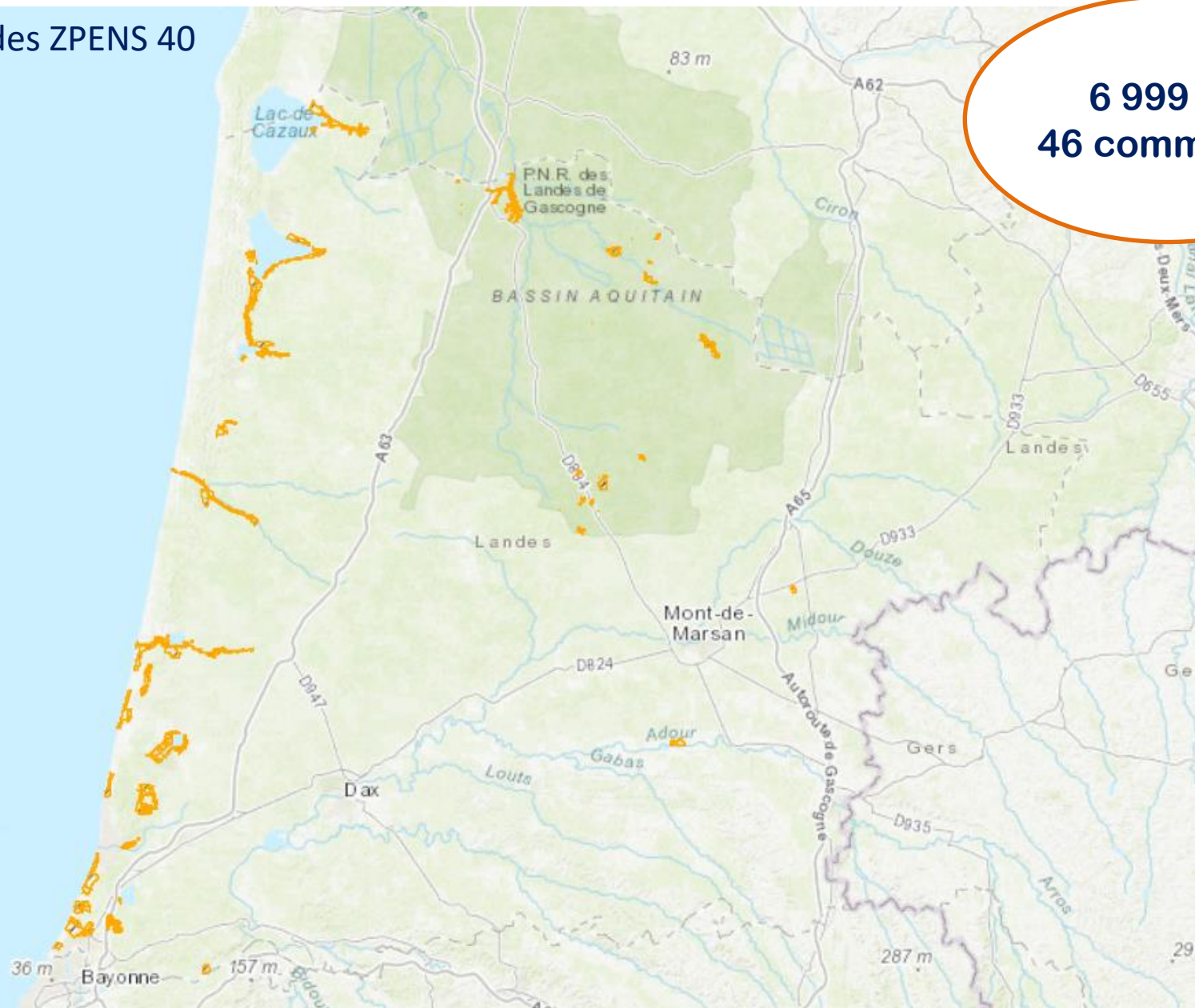
Règlement d'aides à la protection et à la valorisation du patrimoine naturel landais

Un engagement pluriannuel du gestionnaire par convention avec le Département après labélisation par la Commission Nature 40

Une équipe technique qui gère les sites et accompagne les partenaires

Un Syndicat Mixte qui gère 3 Réserves Naturelles Nationales

Carte des ZPENS 40



6 999 ha
46 communes

Sites du réseau nature 40 Propriétaires

Direction Environnement



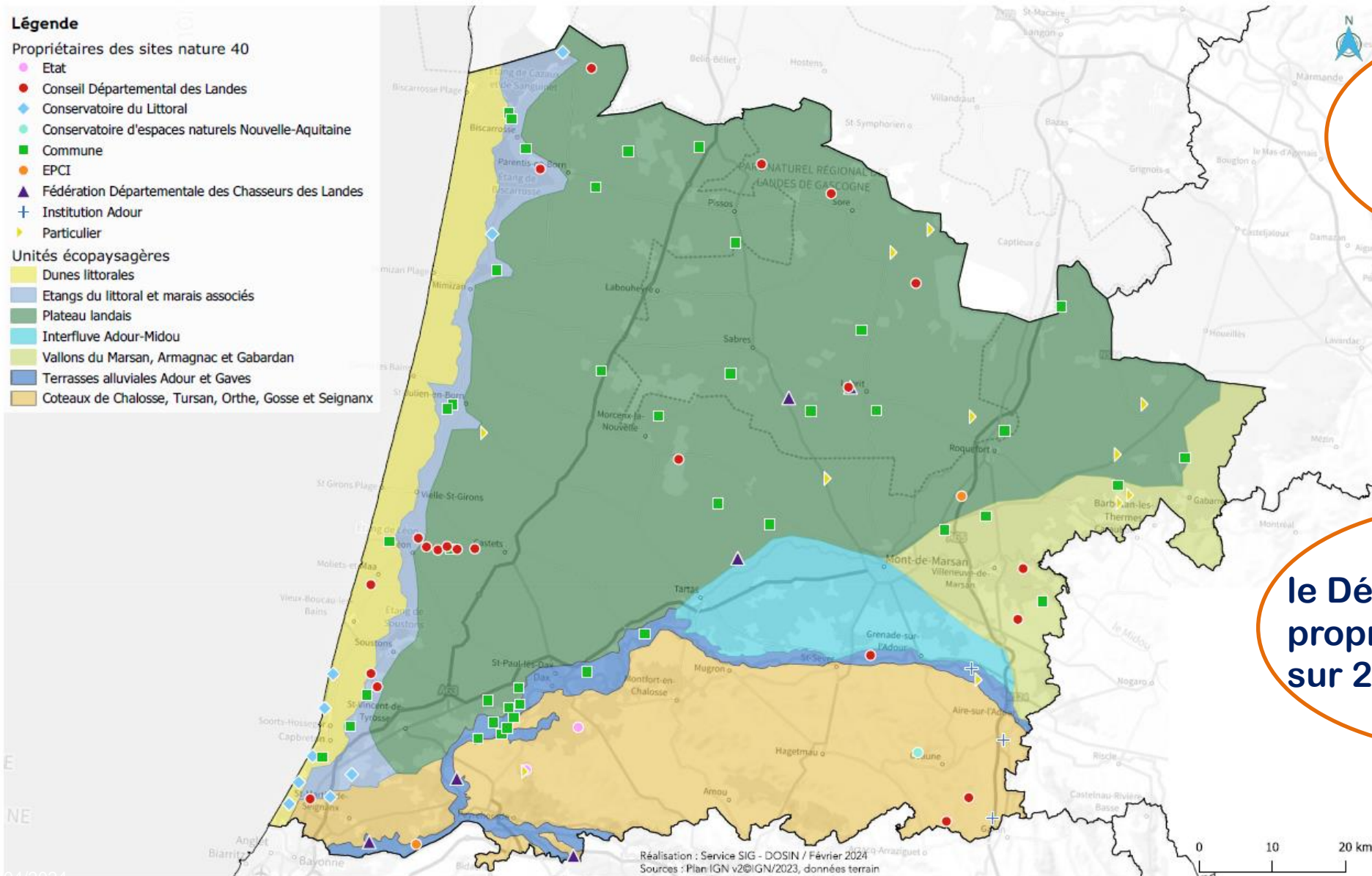
Légende

Propriétaires des sites nature 40

- Etat
- Conseil Départemental des Landes
- ◆ Conservatoire du Littoral
- Conservatoire d'espaces naturels Nouvelle-Aquitaine
- Commune
- EPCI
- ▲ Fédération Départementale des Chasseurs des Landes
- ⊕ Institution Adour
- Particulier

Unités écopaysagères

- Dunes littorales
- Etangs du littoral et marais associés
- Plateau landais
- Interfluve Adour-Midou
- Vallons du Marsan, Armagnac et Gabardan
- Terrasses alluviales Adour et Gaves
- Coteaux de Chalosse, Tursan, Orthe, Gosse et Seignanx



97 sites N40
8 954 ha
102 communes

le Département est
propriétaire de 3 107 ha
sur 25 sites



SENSIBILISATION

Partager la connaissance par l'éducation
et la communication



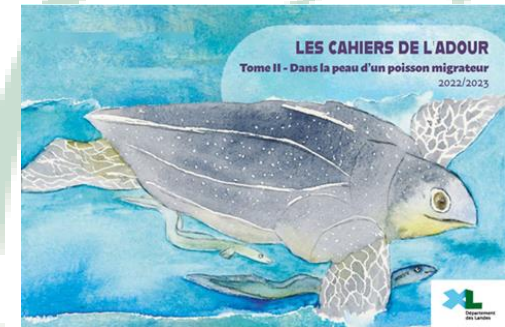
Les animations scolaires

Le programme annuel à destination des écoles et des collèges :

- deux interventions par classe
- \pm 100 classes/an
- Gratuité sauf transport

Les projets nature/culture au collège :

- Petits contes des lagunes : 3 tomes
- Carnets de voyage d'une grue cendrée en migration : 3 tomes
- Les carnets de l'Adour : 3 tomes - 2023-2024 : tome 3
- Intervention en classe, sortie terrain, accompagnement par un artiste pris en charge à 100%



Les animations grand public

Animations réalisées par les techniciens naturalistes sur des sites Nature 40 :

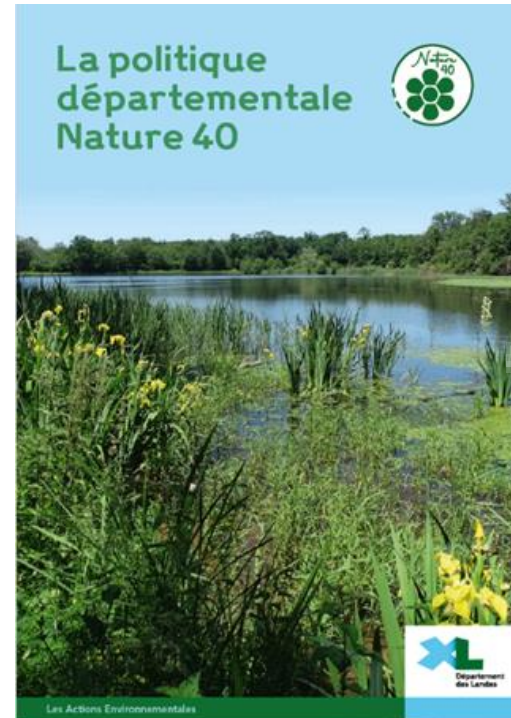
- Journées mondiales des Zones humides, printemps des Landes, estivales, jours du patrimoine.....

Animations menées par les partenaires

La communication

Programme de communication sur XLInfos – avec France bleu Gascogne.....

Plaquettes



Lien avec autres politiques sectorielles : atlas paysage, randonnées, cyclable.....



Nous contacter

Département des Landes

Direction de l'Environnement

Service Patrimoine naturel

05 58 05 40 40

environnement@landes.fr

