

Charte du Bâtiment Frugal Sud-Aquitain



Cette charte s'adresse à tous les bâtisseurs et toutes les bâtisseuses (maîtres d'ouvrage, maîtres d'œuvre, artisan-e-s, entreprises...) et en premier lieu aux élu-e-s en tant que principaux acteurs et actrices de la métamorphose écologique et sociale. Elle propose de les aider dans leurs tâches complexes de programmer et concevoir des projets sains, qualitatifs et respectueux de l'environnement.

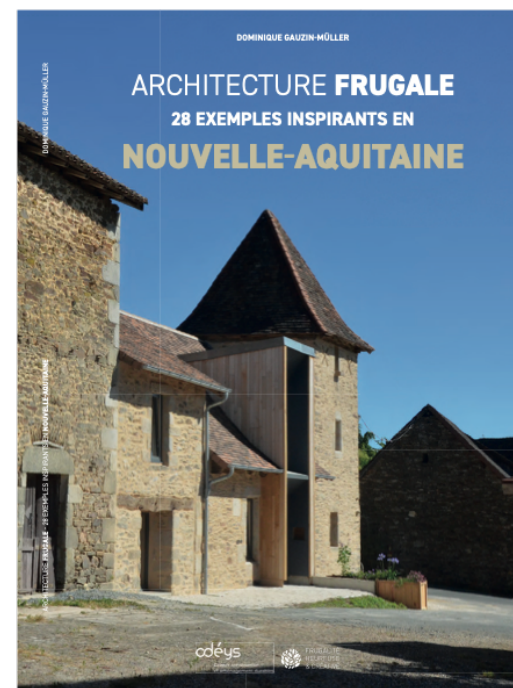
Edition 2024



FRUGALITÉ HEUREUSE & CRÉATIVE

DANS L'ARCHITECTURE ET LE MÉNAGEMENT DES TERRITOIRES

CONTACTS & ACTIONS



ADHERER OU FAIRE UN DON

<https://frugalite.org/>



Réhabiliter | ne plus construire
Ménager | ne plus aménager
Contenter | ne plus consommer
(S')Engager | ne plus administrer
Faire mieux, avec moins - et donc sans EPR

LE MOUVEMENT DE LA FRUGALITÉ HEUREUSE ET CRÉATIVE 2024

LES RENDEZ-VOUS DU CAUE DES LANDES #4 _

En partenariat avec Odeys et les Archives départementales des Landes _ 15 octobre 2024

GROUPES TRANSVERSAUX

Pour recevoir les actualités des ateliers thématiques, inscrivez vous via le site frugalite.org

Cartographie cartographie@frugalite.org

<https://frugalite.org/ressources/cartographie/>

Territoires frugaux territoires@frugalite.org

<https://frugalite.org/groupes/groupes-thematiques/le-groupe-territoires-frugaux/>

Réhabilitation frugale rehabilitation@frugalite.org

<https://frugalite.org/groupes/groupes-thematiques/rehabilitation-frugale-2-2/le-groupe-territoires-frugaux/>

GROUPES LOCAUX

Sud-Aquitaine (40, 64) aquitaine@frugalite.org (Sophie Brindel-Beth)

frugal-sudaquain@frugalite.org (Carole Ternois)

Gironde-Dordogne (33, 24)

frugalite.gironde.dordogne@gmail.com (Gauthier Claramunt)

Gascogne (32, 47)

gascogne@frugalite.org (Maïlys Boutan)

EN CE MOMENT

EXPO «Arch! Frugale 28 projets néo-aquitains»
jusqu'au 20/12/2024 à la Maison de l'architecture de Bordeaux (308 avenue Thiers BORDEAUX)
En résonance avec l'exposition et en collaboration avec Le 308 MA et le Groupe local Frugalité Heureuse et Créative, Odeys propose 4 journées:



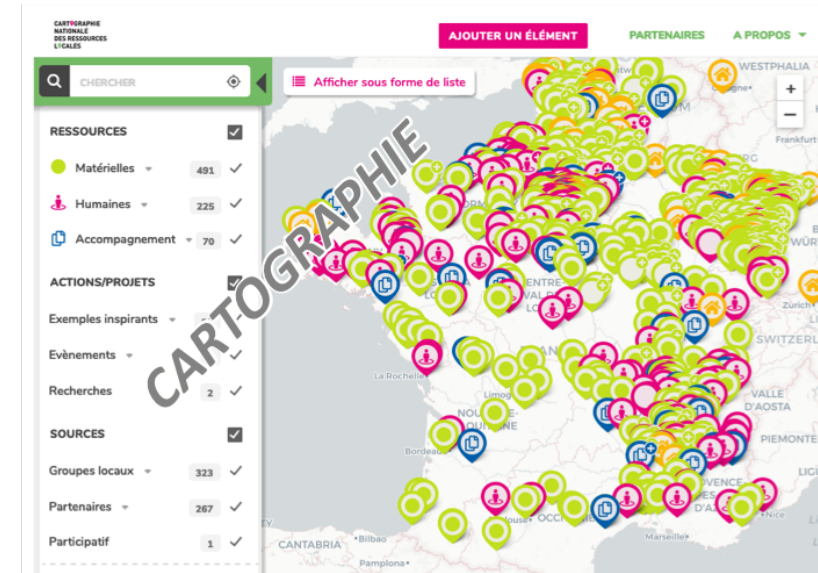
Journée 1 > Frugalité en sol > 4/10/2024

Journée 2 > Frugalité en matériaux > 8/11/2024

Journée 3 > Frugalité en énergie > 3/12/2024

Journée 4 > Frugalité et nouveaux processus > 19/12/2024

Pour plus d'information, contactez : m.pascaud@odeys.fr



Un ancien tribunal devient « la maison du citoyen connecté »

L'expérience partagée par Luc VAN NIEUWENHUYSE élu en charge du patrimoine à la mairie de Baugé-sur-Anjou (Atelier 7 du groupe thématique « Réhabilitation frugale » – JUIN 2024)

Questionner espaces et usages Tirer parti de l'organisation et des vides

Examen complet et détaillé du bâtiment pour comprendre :

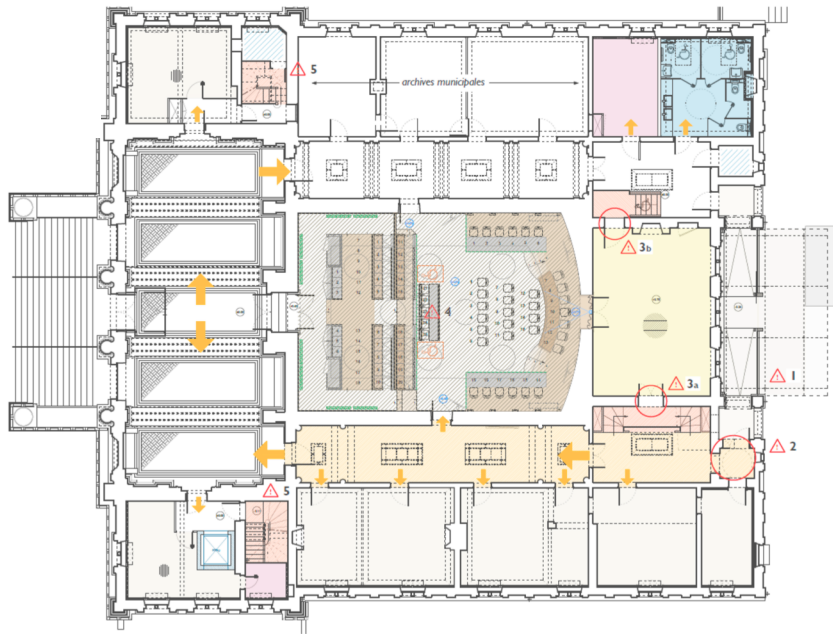
- comment il réagit aux variations climatiques ;
- comment il a évolué ;
- ce qu'il peut et ne peut pas, pour répondre aux attentes des usagers ;
- ce qu'il faut changer ou adapter, rendre flexible pour leur assurer des conditions de vie acceptables et agréables.

Cela oblige à réfléchir l'usage de chaque local, à rendre le bâtiment le plus bioclimatique possible et à associer à ces actions tous ceux qui y vivent.



MODERER LES USAGES

La salle des pas perdus = seulement un espace pour des activités sans chauffage
les techniciens proposaient une ventilation double flux qui n'a pas été retenue
La salle du conseil = un usage intermittent
isoler le toit et doubler les fenêtres, des espaces chauffés isolent le bas des murs



© Ville de Baujé-en-Anjou / Cabinet Architrave/Luc Van Nieuwenhuyse

La greffe architecturale mais pas que ... elle devrait aussi être urbaine et sociale

Comme cette Réhabilitation à Dehlingen (67) « La Villa » réalisée par Nunc Architectes en 2014 et présentée par Louis PICCON (Atelier 8 groupe thématique « Réhabilitation frugale » SEPT. 2024)

" La greffe est une méthode de réemploi"
Jeanne Gang

- **Comprendre** ce que le bâtiment apporte au contexte et ce que le contexte apporte au bâtiment.
- **Imbriquer** des parties neuves et anciennes pour que ne faire plus qu'un seul bâtiment homogène en soignant particulièrement la jointure, point délicat de toute greffe.



© NUNC Architectes / Luc Boegly photographe



L'occasion de tisser des liens, d'écouter, de reconnaître des compétences

En engageant un travail global

sur la solidité, l'usage, le confort, ainsi que la qualité architecturale,

En écoutant tous les acteurs

et en reconnaissant la compétence de chacun.

En les aidant à s'exprimer et **expliquer** ce qu'ils peuvent apporter.

*"La **collaboration**, selon son étymologie, vise à « faire ensemble », à partager le plus efficacement ... La **coopération** désigne étymologiquement une entreprise commune plus large et plus dense qui consiste à « œuvrer ensemble ».*

collaboration ➡ produire en divisant le travail

coopération ➡ partager et innover, y compris pour ne pas produire.

Eloi Laurent, *Coopérer et se faire confiance, par tous les temps* Rue de l'Echiquier, avril 2024

Développer une pensée holistique

La pensée frugale nécessite une vision pluridisciplinaire

Elle implique une équipe qui sait interroger et faire participer tout le contexte matériel et immatériel :

- acteurs
- bâti
- territoire
- savoir faire
- culture
- climat
- ressources
- etc....

Le dialogue est permanent et avec toutes les personnes impliquées

Le questionnement l'est aussi:

- qu'est-ce que nous voulons ou ne voulons pas ?
- qu'est-ce que nous avons et quels sont nos manques ?
- Qu'est-ce que nous pouvons et ne pouvons pas ?

Retrouver de la cohérence

Aborder la question de la qualité architecturale, et en premier lieu celle de sa cohérence globale : matérielle, avec le vivant, avec le territoire, avec le sens, la culture et l'histoire, ...

Economie / Ecologie

"... l'économie, avant que ne soit dévoyé son sens, et l'écologie, telle qu'on la conçoit encore, sont de parfaits synonymes. Leurs définitions se recoupent. Elles dénotent les mêmes enjeux, les mêmes questions et les mêmes responsabilités sitôt qu'on parvient à les focaliser." ... "L'économie, en ce sens, consiste en une pensée des relations au vivant ».

Deneault Alain, L'économie de la nature, Lux Éditeur, octobre 2019, pages 18 , 136

Réhabiliter le bâti et le territoire, Réhabiliter le vivant humain et non humain

- **Réhabiliter frugalement déborde la matière et prend appuie sur l'architecture et la valorise**
- **C'est un processus ouvert et un vaste champ d'expérimentation**
- **La coopération en est le fondement**
- **Il relie à la fois : la matière, le territoire et l'ensemble des vivants qui l'habitent et l'entretiennent**

Dans son approche holistique et sa méthode inventive, la réhabilitation frugale s'inscrit au cœur même de l'écologie, en lui empruntant ses trois qualités spécifiques, qui en font une action à la fois « *processuelle, transversale et interrelationnelle* ».

3 mots empruntés PAQUOT Thierry « L'écologie comme méthode », *Topophile* Revue numérique du 14 octobre 2021

Réhabilitation

- *Evoque initialement l'estime donnée à une personne, la possibilité de lui rendre ses droits ou sa réputation perdue.*
- *Appliqué aux travaux sur le bâti, cela laisse entendre une reconnaissance des qualités initiales sur lesquelles prendront appui les interventions à venir.*

Restauration

Action réparatrice utilisant les mêmes matériaux et les mêmes techniques que ceux mis en œuvre lors de la construction, sans modification ou amélioration du confort.

Réutilisation

S'attache simplement à l'usage, sans préciser les dispositifs envisagés

Rénovation

- *Signifie « remettre à neuf » et pourrait techniquement se traduire par raser et reconstruire.*
- *Employé largement, il est devenu un mot très généraliste et reste peu précis sur l'ampleur et la nature des travaux.*

Merci pour ces échanges

Et merci également à l'ensemble de ceux qui animent notre groupe
et à ceux qui ont bien voulu intervenir lors de nos ateliers
« Réhabilitation frugale » en nous faisant part
de leurs riches expériences.